



NEYTENDASTOFA



ÁSTAND RAFLAGNA OG RAFBÚNAÐAR Á TJALDSTÆÐUM

Inngangur:

Neytendastofa hefur m.a. yfirumsjón með rafmagnsöryggismálum á Íslandi, markaðseftirliti raffanga og skoðunum á raforkuvirkjum, neysluveitum og öryggisstjórnunarkerfum rafveitna og rafverktaka. Auk þess löggildir stofnunin rafverktaka, annast skráningu og rannsóknir á slysum og tjónum af völdum rafmagns og annast útgáfu á kynningar- og fræðsluefni er varðar rafmagnsöryggi. Hlutverk Neytendastofu er að hafa eftirlit með vörnum gegn hættu og tjóni af raforkuvirkjum, neysluveitum og rafföngum og truflunum af þeirra völdum. Neytendastofa beitir þeirri aðferð við skoðun á neysluveitum í rekstri að velja ákveðna gerð neysluveitna og kanna ástand þeirra með úrtaksskoðunum. Niðurstöðurnar nýtast Neytendastofu til að stýra áherslum við gerð kynningar- og fræðsluefnis.

Á síðasta ári fékk Neytendastofa rökstuddar ábendingar um að ástand raflagna á tjaldstæðum og öðrum stöðum þar sem möguleiki er að tengja hjólhýsi og húsbíla við rafmagn kynni að vera ábótavant. Af þeim sökum ákvað stofnunin að kanna raflagnir og rafbúnað sem settur hefur verið upp á tjaldstæðum.

Aðferðir og flokkun:

Skoðuð voru 24 tjaldstæði víðsvegar um landið. Skoðanirnar voru framkvæmdar af óháðum faggiltum skoðunarstofum samkvæmt skilgreindum verklags- og skoðunarreglum og eyðublöðum sem Neytendastofa gefur út.

Skoðaðar voru þær raflagnir sem tilheyra tjaldstæðum, þ.e.a.s. rafmagnstöflur og fastalagnir ásamt tenglum.

Í neðangreindri töflu kemur fram flokkun athugasemda sem gerðar voru við skoðanir. Frekari úrvinnslu athugasemda er að finna í meðfylgjandi súlurítum.

1. flokkur: Ábending um minniháttar galla. Frágangur, efni eða búnaður er ekki samkvæmt reglum.
2. flokkur: Frávik frá öryggisákvæðum sem talið er geta valdið snerti- eða brunahættu.
3. flokkur: Alvarlegt frávik frá öryggisákvæðum sem talið er valda bráðri snerti- eða brunahættu.

Skoðuð voru eftirfarandi tjaldsvæði:

Tjaldstæðið á Grundarfirði
Tjaldstæðið á Hallormstað
Kaupvangur 10, Egilsstöðum, tjaldstæði
Tjaldstæðið á Dalvík
Tjaldstæðið á Húsabrekku
Tjaldstæðið við Reykjahlíð
Tjaldstæðið á Hólmavík
Tjaldstæðið við Reykjanes, Ísafjarðadjúpi
Þjónustuhús við tjaldstæðið á Súðavík
Tjaldstæðið í Tungudal
Tjaldstæðið á Þingeyrarodda
Tjaldstæðið á Hellishólum
Tjaldstæðið á Laugarlandi í Holtum
Tjaldstæðið við Reykjamörk
Tjaldstæðið Árhús við Rangá
Tjaldstæðið í Húnaveri
Tjaldstæðið í Ásbyrgi
Tjaldstæðið Brautarhvammur
Tjaldstæðið á Flúðum
Tjaldstæðið í Laugardal
Tjaldstæðið á Djúpavogi
Tjaldstæðið á Hornafirði
Tjaldstæðið í Vaglaskógi (Hróarsstaðir)
Tjaldstæðið við sundlaugina á Tálknafirði

Niðurstaða:

Niðurstöður könnunarinnar leiða í ljós að þær athugasemdir sem komu fyrir í flestum skoðunum voru gerðar við merkingu töflubúnaðar eða í 75% tilfella og við tengla í 67% tilfella.

Athygli vekur að gerðar voru athugasemdir við lekastraumsrofvörn í 54% tilfella. Þá voru gerðar athugasemdir við töfluskápa í 46% tilfella, sjá mynd 1.

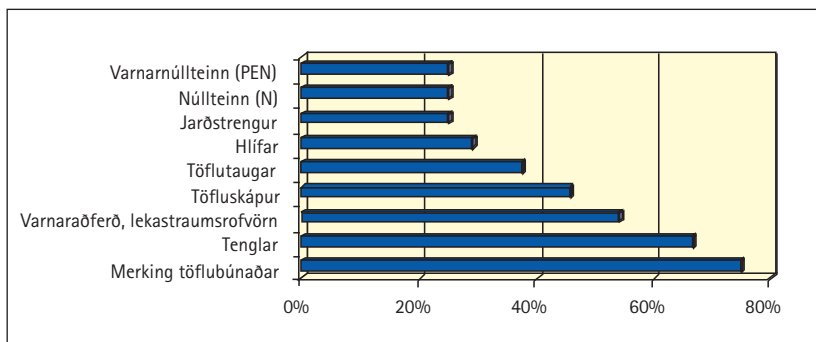
Einnig vekur athygli að þegar skoðaðar eru athugasemdir sem gerðar eru við tengla á tjaldstæðum, kemur í ljós að 52% þeirra eru vegna þess að notuð er röng gerð af tenglum. Nota skal iðnaðartengla með varnarsnertu í samræmi við staðalinn ÍST EN 60309-1 og 2. (CEE 17) Þá eru 15% athugasemda vegna rangrar hæðar á tenglum. Í 29% tilfella eru tenglar skemmdir, sjá mynd 4.

Ábyrgð eigenda

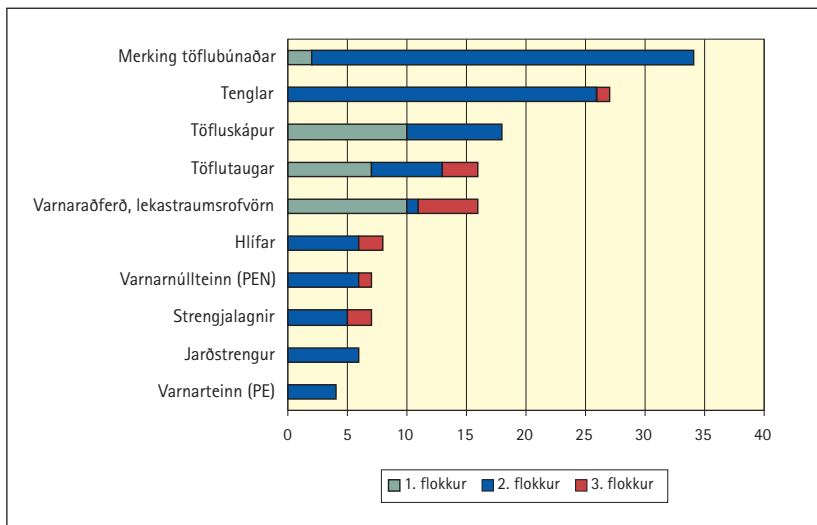
Eigendur eða umráðamenn þeirra tjaldstæða sem skoðuð voru fengu í öllum tilfellum afrit af skoðunarskýrslu um leið og hún lá fyrir, þar sem athugasemdir sem fram komu í hlutaðeigandi skoðun voru listaðar, alvarleiki þeirra (áhættuflokkur) útskýrður og frestur til úrbóta tilgreindur.

Eigendur og umráðamenn tjaldstæða bera ábyrgð á ástandi raflagna og rafbúnaðar sem þar er notaður. Neytendastofa hvetur þá því til þess að umgangast allan rafbúnað af varfærni og nota eingöngu búnað sem hæfir aðstæðum. Jafnframt hvetur Neytendastofa til þess að löggiltur rafverktaki sé fenginn til að yfirfara raflagnir og rafbúnað á tjaldstæðum og þannig stuðlað að bættu öryggi.

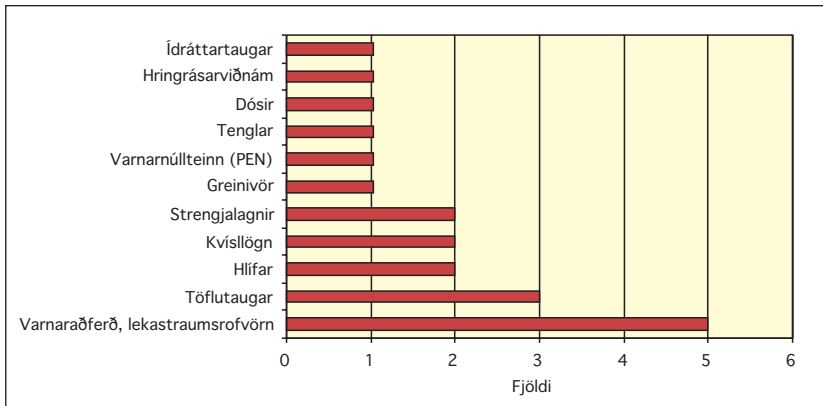
Greining athugasemda sem gerðar voru við skoðanir á tjaldstæðum:



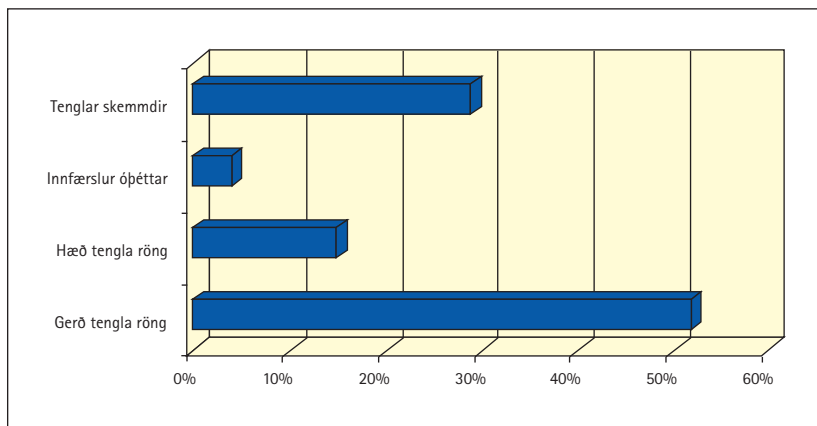
Mynd 1. Athugasemdir sem komu fyrir í flestum skoðunum.



Mynd 2. Fjöldi algengustu athugasemda, skipt eftir áhættuflokkum.



Mynd 3. Alvarlegar athugasemdir.



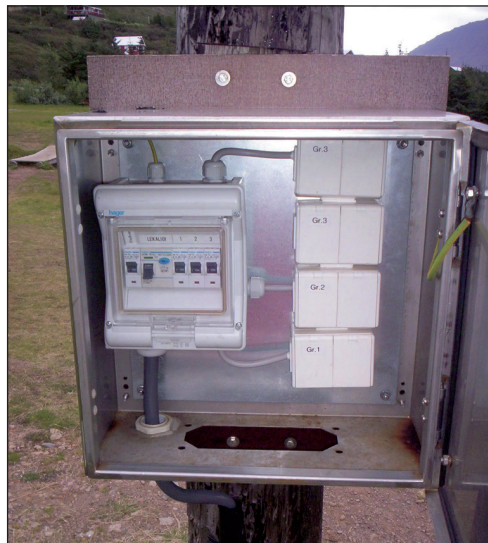
Mynd 4. Skipting athugasemda við tengla.



Mynd 5. Dæmi um iðnaðartengil og kló með varnarsertu samkvæmt staðli ÍST EN 60309-1 og 2. (CEE 17).



Mynd 6. Einungis má tengja hjólhýsi og húsbíla við iðnaðartengla samkvæmt staðli ÍST EN 60309-1 og 2. (CEE 17).



Mynd 7. Ekki er heimilt að tengja hjólhýsi og húsbíla við þessa gerð tengla.

Meginhlutverk Neytendastofu er að annast framkvæmd laga um rafmagnsöryggi, öryggi almennrar framleiðsluvöru, mælifræði, eftirlit með óréttmætum viðskiptaháttum og gagnsæi markaðarins. Neytendastofu er auk þess falið að leysa af hendi verkefni sem henni eru falin í ýmsum lögum sem hafa að geyma sérreglur um réttindi neytenda, sbr. lög um neytendalán, lög um vörur unnar úr eðalmálum, lög um rafrænar undirskriftir, lög um rafræn viðskipti og aðra rafræna þjónustu.



NEYTENDASTOFA

Borgartúni 21, 105 Reykjavík, Sími: 510 1100, Fax: 510 1101
postur@neytendastofa.is, www.neytendastofa.is